

แผนบริหารจัดการความเสี่ยง

ประจำปีงบประมาณ พ.ศ.๒๕๖๘



เทศบาลตำบลวังโพธิ์

อำเภอไทรโยค จังหวัดกาญจนบุรี

คำนำ

การบริหารความเสี่ยงเป็นหน้าที่ของทุกคนในองค์กรตั้งแต่ผู้บริหารท้องถิ่น จนถึงเจ้าหน้าที่ทุกระดับ เพราะการบริหารความเสี่ยงที่มีประสิทธิภาพต้องเริ่มตั้งแต่การกำหนดกลยุทธ์ด้วยการมองภาพรวมทั้งหมดขององค์กร โดยคำนึงถึงเหตุการณ์หรือปัจจัยเสี่ยงที่สามารถส่งผลกระทบต่อมูลค่ารวมขององค์กร แล้วกำหนดแผนการจัดการความเสี่ยง เพื่อให้ความเสี่ยงขององค์กรอยู่ในระดับที่สามารถยอมรับและจัดการได้เพื่อการสร้างหลักประกันที่องค์กรจะสามารถบรรลุเป้าหมายที่ตั้งไว้

คณะกรรมการการบริหารจัดการความเสี่ยงเทศบาลตำบลวังโพธิ์พร้อมด้วยคณะทำงานได้ร่วมกันจัดทำแผนบริหารจัดการความเสี่ยง ประจำปีงบประมาณ พ.ศ. ๒๕๖๘ ขึ้น เพื่อให้ผู้บริหารท้องถิ่นและผู้ปฏิบัติงานของทุกหน่วยงานในสังกัดเทศบาลตำบลวังโพธิ์มีความเข้าใจถึงกระบวนการบริหารจัดการความเสี่ยง สามารถดำเนินการบริหารความเสี่ยงตามกระบวนการบริหารความเสี่ยงที่ได้กำหนดไว้ในแผน ซึ่งเป็นการลดมูลเหตุและโอกาสที่จะเกิดความเสียหาย ให้ระดับความเสี่ยงและขนาดของความเสียหายที่จะเกิดขึ้นอยู่ในระดับที่สามารถยอมรับได้ ประเมินได้ ควบคุมได้ และตรวจสอบได้อย่างมีระบบ

แผนบริหารความเสี่ยงนี้ จะบรรลุวัตถุประสงค์ตามความคาดหวังได้ก็ต่อเมื่อได้มีการนำแผนไปสู่การปฏิบัติอย่างเป็นรูปธรรมของผู้บริหารท้องถิ่น และเจ้าหน้าที่ผู้ปฏิบัติงานทุกระดับที่จะให้ความร่วมมือในการนำไปดำเนินการต่อ และหวังเป็นอย่างยิ่งว่า แผนบริหารความเสี่ยงฉบับนี้จะเป็นประโยชน์แก่การปฏิบัติงานของบุคลากรที่เกี่ยวข้องทุกระดับ รวมทั้งเป็นประโยชน์ต่อการพัฒนางานของเทศบาลตำบลวังโพธิ์ต่อไป

คณะกรรมการและคณะทำงานการบริหารจัดการความเสี่ยง
เทศบาลตำบลวังโพธิ์

สารบัญ

๑. ข้อมูลทั่วไปของหน่วยงาน	
๑.๑ วิสัยทัศน์	๑
๑.๒ เป้าประสงค์	๑
๑.๓ ยุทธศาสตร์ กลยุทธ์	๒
๑.๔ โครงสร้างองค์กร	๓
๑.๕ การวิเคราะห์สภาพแวดล้อม (SWOT)	๖
๒. โครงสร้างการบริหารจัดการความเสี่ยง	๗
๓. แบบ บส.๑	๙
๔. การทบทวนความเสี่ยงและกรอบแผนบริหารจัดการความเสี่ยง	๑๐
๕. การประเมินและการตอบสนองความเสี่ยง (แบบ บส.๒)	๑๒
๖. ผลประเมินความเสี่ยง	๑๕
๗. แผนบริหารความเสี่ยง (แบบ บส.๓)	๑๖

แผนบริหารจัดการความเสี่ยง ประจำปีงบประมาณ พ.ศ. ๒๕๖๘

๑. ข้อมูลทั่วไปของหน่วยงาน ประเมินสภาพแวดล้อม การวิเคราะห์ห้องค์กร

๑.๑ วิสัยทัศน์

“เทศบาลตำบลวังโพธิ์เมืองน่าอยู่ มุ่งสู่คุณภาพชีวิตที่ดี มีความพร้อมทางการศึกษา พัฒนาแหล่งท่องเที่ยวและสิ่งแวดลอม เปรียบพร้อมธรรมาภิบาล”

๑.๒ เป้าประสงค์

ยุทธศาสตร์ที่ ๑ ยุทธศาสตร์การพัฒนาด้านโครงสร้างพื้นฐาน

๑. มีระบบการให้บริการสาธารณะ สาธารณูปโภค และสาธารณูปการ
๒. มีถนนครอบคลุมเส้นทางหลัก
๓. มีน้ำประปาเพียงพอต่อความต้องการอุปโภค บริโภค
๔. มีไฟฟ้า/แสงสว่างทั่วถึงร้อยละ ๗๕ ของครัวเรือน

ยุทธศาสตร์ที่ ๒ ยุทธศาสตร์การพัฒนาด้านเศรษฐกิจและการท่องเที่ยว

๑. มีอัตราการเจริญเติบโตของเศรษฐกิจเขตอำเภอไทรโยค วัตถุประสงค์จากรายได้ของประชากรในเขตพื้นที่ข้อมูลจากความจำเป็นพื้นฐาน (จปฐ.)
๒. มีการพัฒนาคุณภาพสินค้าเกษตร พร้อมทั้งมีสถานที่จำหน่ายสินค้า

ยุทธศาสตร์ที่ ๓ ยุทธศาสตร์การพัฒนาด้านสังคมและศิลปวัฒนธรรม

๑. ส่งเสริมวัฒนธรรม วิถีชีวิต ประเพณีท้องถิ่นในอดีตยังคงดำรงอยู่ โดยจากความร่วมมือจากทุกภาคส่วน ผลักดันให้เกิดกิจกรรม/โครงการที่สืบสานประเพณีและวัฒนธรรม อาทิเช่น โครงการประเพณีวันสงกรานต์และวัน ผู้สูงอายุของทุกปีโครงการแห่เทียนจำนำพรรษา และโครงการส่งท้ายปีเก่าต้อนรับปีใหม่

ยุทธศาสตร์ที่ ๔ ยุทธศาสตร์การพัฒนาด้านทรัพยากรธรรมชาติและสิ่งแวดล้อม

๑. การพัฒนาด้านทรัพยากรธรรมชาติและส่งเสริมอุตสาหกรรมการท่องเที่ยวในพื้นที่
๒. มีระบบการรักษาความสงบเรียบร้อยในชุมชนและในเขตแหล่งท่องเที่ยวในพื้นที่

ยุทธศาสตร์ที่ ๕ ยุทธศาสตร์การพัฒนาด้านการเมืองการบริหารตามหลักธรรมาภิบาล

๑. มีระบบการพัฒนาด้านการเมืองและการบริหาร
๒. ประชาชนสามารถได้รับข้อมูลข่าวสารทางราชการได้รวดเร็วและครบถ้วน
๓. เพิ่มช่องทางการให้บริการประชาชน
๔. พัฒนาศถานที่การปฏิบัติงาน ตลอดจนพัฒนาศักยภาพของข้าราชการฝ่ายการเมือง ข้าราชการประจำ พนักงานจ้างอย่างสม่ำเสมอ

๑.๓ ยุทธศาสตร์ กลยุทธ์

❖ ยุทธศาสตร์ที่ ๑ ยุทธศาสตร์การพัฒนาด้านโครงสร้างพื้นฐาน

กลยุทธ์

- กลยุทธ์ที่ ๑ ก่อสร้างปรับปรุง บำรุงรักษาถนน ทางเท้าท่อระบายน้ำ
- กลยุทธ์ที่ ๒ พัฒนาระบบจราจร
- กลยุทธ์ที่ ๓ ติดตั้งปรับปรุง ขยายเขตไฟฟ้าสาธารณะ
- กลยุทธ์ที่ ๔ พัฒนาแหล่งน้ำเพื่ออุปโภค บริโภค
- กลยุทธ์ที่ ๕ ดำเนินการด้านสุขาภิบาลชุมชนและสถานที่

❖ ยุทธศาสตร์ที่ ๒ ยุทธศาสตร์การพัฒนาด้านเศรษฐกิจและการท่องเที่ยว

กลยุทธ์

- กลยุทธ์ที่ ๑ พัฒนาและส่งเสริมอาชีพแก่ประชาชน
- กลยุทธ์ที่ ๒ จัดตั้งศูนย์กลางจำหน่ายสินค้าให้แก่ประชาชนในราคาถูก
- กลยุทธ์ที่ ๓ พัฒนาฟื้นฟูแหล่งท่องเที่ยวและส่งเสริมการท่องเที่ยว

❖ ยุทธศาสตร์ที่ ๓ ยุทธศาสตร์การพัฒนาด้านสังคมและศิลปวัฒนธรรม

กลยุทธ์

- กลยุทธ์ที่ ๑ เพิ่มช่องทางในการรับรู้ข่าวสารให้แก่ประชาชน
- กลยุทธ์ที่ ๒ พัฒนาการศึกษให้แก่เยาวชน
- กลยุทธ์ที่ ๓ พัฒนาศิลปวัฒนธรรมชุมชน
- กลยุทธ์ที่ ๔ พัฒนาสวัสดิการและนันทนาการแก่ประชาชน
- กลยุทธ์ที่ ๕ ดำเนินการเพื่อความปลอดภัยในชีวิตและทรัพย์สินของประชาชนรวมทั้งป้องกัน และ แก้ไขปัญหาอาชญากรรม

❖ ยุทธศาสตร์ที่ ๔ ยุทธศาสตร์การพัฒนาด้านทรัพยากรธรรมชาติและสิ่งแวดล้อม

กลยุทธ์

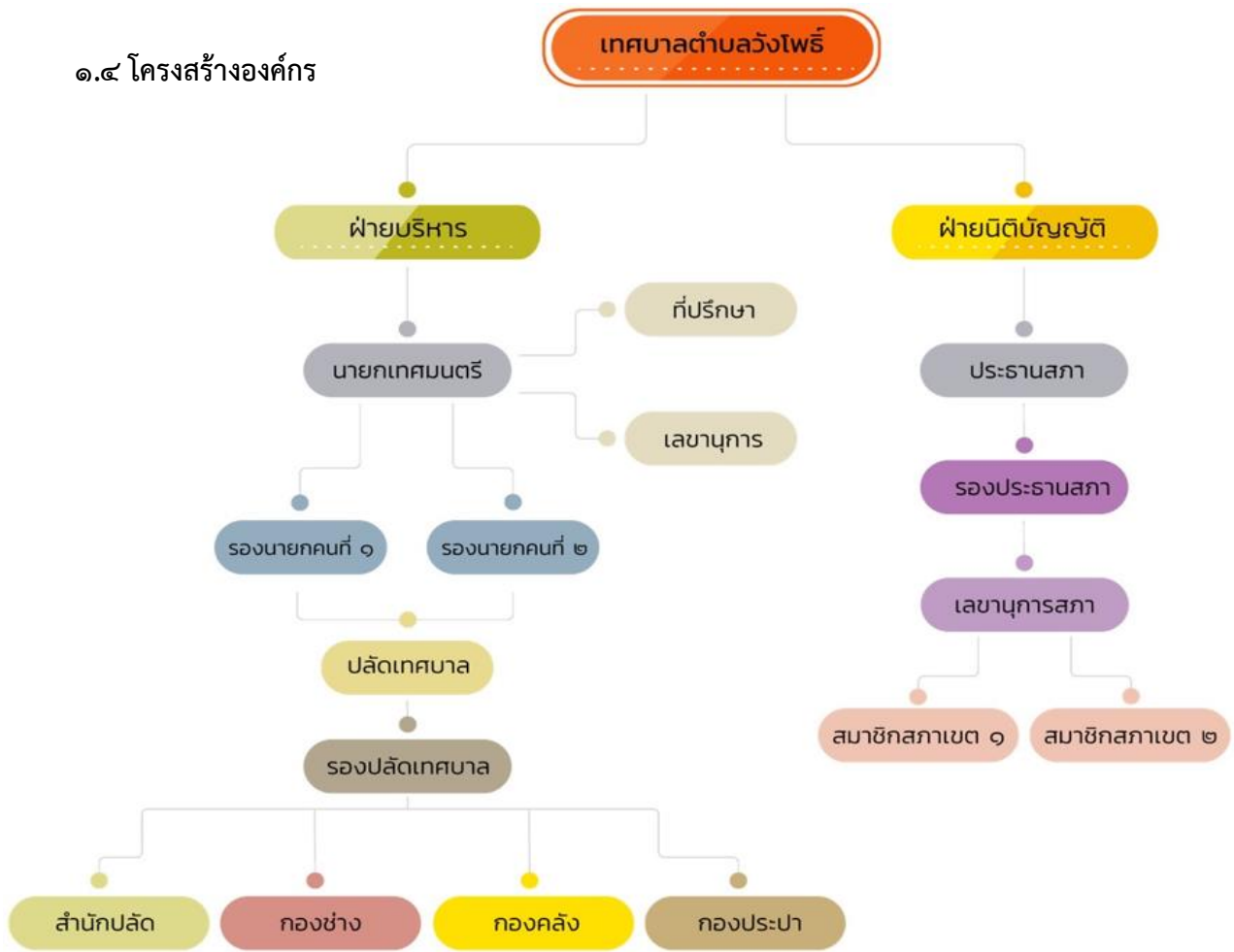
- กลยุทธ์ที่ ๑ สร้างจิตสำนึกและตระหนักในการจัดการทรัพยากรธรรมชาติและสิ่งแวดล้อม
- กลยุทธ์ที่ ๒ จัดระบบบำบัดน้ำเสีย
- กลยุทธ์ที่ ๓ บำบัดและการจัดการขยะมูลฝอย
- กลยุทธ์ที่ ๔ ดูแลรักษา พัฒนา ปรับปรุงภูมิทัศน์และสิ่งแวดล้อม
- กลยุทธ์ที่ ๕ ป้องกันการกัดเซาะการพังทลายของดินริมแม่น้ำ

❖ ยุทธศาสตร์ที่ ๕ ยุทธศาสตร์การพัฒนาด้านการเมืองการบริหารตามหลักธรรมาภิบาล

กลยุทธ์

- กลยุทธ์ที่ ๑ พัฒนาให้เกิดความร่วมมือระหว่างประชาชนและหน่วยงานอื่น
- กลยุทธ์ที่ ๒ พัฒนาหลักการปกครองในระบอบประชาธิปไตย
- กลยุทธ์ที่ ๓ พัฒนาประสิทธิภาพการบริหารจัดการ

๑.๔ โครงสร้างองค์กร



ปลัดเทศบาลตำบลวังโพธิ์ (บริหารงานท้องถิ่น ระดับกลาง)		หน่วยตรวจสอบภายใน	
รองปลัดเทศบาลตำบลวังโพธิ์ (บริหารงานท้องถิ่น ระดับต้น)			
สำนักงานปลัด	กองคลัง	กองช่าง	กองการการประปา
พนักงานเทศบาล - งานธุรการ - งานการเจ้าหน้าที่ - งานทะเบียนราษฎร - งานป้องกันและบรรเทาสาธารณภัย - งานพัฒนาชุมชน - งานศึกษาปฐมวีย์ - งานส่งเสริมประเพณีศิลปวัฒนธรรม - งานสุขาภิบาลและอนามัย - สิ่งแวดล้อม - งานป้องกันและควบคุมโรคติดต่อ	พนักงานเทศบาล - นักบริหารงานคลังระดับต้น (๑) - นักวิชาการจัดเก็บรายได้ ชก (ว่าง) - จพง.จัดเก็บรายได้ ชง (๑) - จพง.การเงินและบัญชี ชง (๑) - นักวิชาการพัสดุ ปก/ชก (ว่าง) พนักงานจ้างตามภารกิจ - ผู้ช่วยเจ้าพนักงานพัสดุ - ผู้ช่วยเจ้าพนักงานการเงินและบัญชี	พนักงานเทศบาล - นักบริหารงานช่างระดับต้น (ว่าง) - นายช่างโยธา ปง/ชง (๑) - เจ้าพนักงานธุรการ ปก (๑) - เจ้าพนักงานสาธารณสุขชุมชน ปง (๑) ลูกจ้างประจำ - ช่างไฟฟ้า (๑) พนักงานจ้างตามภารกิจ - ผู้ช่วยเจ้าพนักงานธุรการ - ผู้ช่วยนายช่างโยธา	พนักงานเทศบาล - นักบริหารงานประปาระดับต้น (ว่าง) - นักวิชาการเงินและบัญชี ปก (๑) - จพง.การเงินและบัญชี ชง (๑)

๑.๕ การวิเคราะห์สภาพแวดล้อม (SWOT)

เทศบาลตำบลวังโพธิ์ได้วิเคราะห์กรอบการจัดทำยุทธศาสตร์ของเทศบาลตำบลวังโพธิ์โดยใช้เทคนิค SWOT Analysis ซึ่งเป็นการพิจารณาถึงปัจจัยภายใน (จุดแข็ง, จุดอ่อน) และปัจจัยภายนอก (โอกาส, อุปสรรค) ที่มีผลต่อการพัฒนาด้านต่างๆ ของท้องถิ่น ดังนี้

การวิเคราะห์สภาพแวดล้อมภายใน

การวิเคราะห์สภาพแวดล้อมภายในเพื่อประเมินจุดแข็งและจุดอ่อนที่มีผลกระทบต่อ การกำหนด ยุทธศาสตร์การพัฒนา โดยพิจารณาจากสภาพแวดล้อมภายใน ได้แก่ ด้านบุคลากร ด้านงบประมาณด้านเครื่องมือ วัสดุอุปกรณ์ และด้านการบริหารจัดการ ดังนี้

จุดแข็ง (Strength)	จุดอ่อน (Weak)
<p>๑. ด้านการบริหาร</p> <p>๑.๑ การจัดแบ่งโครงสร้างของเทศบาลมีความชัดเจน ครอบคลุมตามอำนาจ หน้าที่ในทุกระบบการกิจ</p> <p>๑.๒ มีแผนพัฒนาที่ชัดเจนและเป็นองค์หลักในการประสานแผนพัฒนาของท้องถิ่นในจังหวัด</p> <p>๑.๓ มีการมอบอำนาจการบริหารงานตามลำดับ</p> <p>๑.๔ การกำกับดูแลโดยจังหวัด กรมและกระทรวงไม่กระทบต่อการบริหารงานของเทศบาล</p> <p>๑.๕ ผู้บริหารท้องถิ่น สามารถกำหนดนโยบายได้เองภายใต้กรอบของกฎหมาย</p> <p>๑.๖ การบริหารงานมีความคล่องตัวเนื่องจากมีความพร้อมด้านทรัพยากร</p>	<p>๑. ด้านการบริหาร</p> <p>๑.๑ โครงสร้างของเทศบาลมีการเปลี่ยนแปลงบ่อยตามภารกิจที่ได้รับมอบเพิ่มมากขึ้น</p> <p>๑.๒ สมาชิกสภาเทศบาลบางส่วนขาดความเข้าใจในระเบียบ กฎหมาย และอำนาจหน้าที่ของเทศบาล</p> <p>๑.๓ ความต้องการและคาดหวังของประชาชนมีสูงแต่เทศบาลตอบสนองความต้องการได้น้อย</p> <p>๑.๔ การประสานงานระหว่างท้องถิ่นในเขตเทศบาลยังมีน้อยเนื่องจากประชาชนไม่ให้ความร่วมมือในการเข้าร่วมประชุมประชาคม</p>

จุดแข็ง (Strength)	จุดอ่อน (Weak)
<p>๒. ด้านระเบียบ / กฎหมาย / อำนาจหน้าที่</p> <p>๒.๑ มีระเบียบและกฎหมายที่เอื้อต่อการบริหารงานของเทศบาล</p> <p>๒.๒ สภาพเทศบาลสามารถออกเทศบัญญัติได้ภายใต้กรอบของกฎหมาย</p> <p>๒.๓ มีขอบเขต อำนาจหน้าที่รับผิดชอบเต็มพื้นที่</p> <p>๒.๔ มีแนวโน้มได้รับการถ่ายโอนภารกิจเพิ่มมากขึ้นตามแผนการกระจายอำนาจฯ</p> <p>๓. ด้านบุคลากร</p> <p>๓.๑ สามารถจัดกรอบอัตรากำลังได้เองตามภารกิจและกำลังงบประมาณ</p> <p>๓.๒ บุคลากรส่วนใหญ่มีภูมิลำเนาอยู่ในจังหวัดทำให้เข้าใจในวัฒนธรรมและปัญหาของท้องถิ่น</p> <p>๓.๔ มีการพัฒนาบุคลากรอย่างต่อเนื่องทุกปี</p> <p>๓.๕ ผู้บริหารและฝ่ายนิติบัญญัติได้มาจากการเลือกตั้งโดยตรงทำให้เข้าใจปัญหาและความต้องการของประชาชน</p> <p>๔. ด้านงบประมาณ</p> <p>๔.๑ มีรายได้จากการจัดเก็บเป็นของตนเอง ให้ความคล่องตัวในการบริหารงาน</p> <p>๔.๒ แนวโน้มของรายได้จะมีปริมาณเพิ่มมากขึ้นตามลำดับตามแผนกระจายอำนาจฯ และการจัดเก็บรายได้ของเทศบาลเอง</p> <p>๔.๓ มีข้อบัญญัติงบประมาณเป็นกฎหมายและเครื่องมือสำหรับใช้ในการพัฒนาท้องถิ่น</p>	<p>๒. ด้านระเบียบ / กฎหมาย / อำนาจหน้าที่</p> <p>๒.๑ มีระเบียบ / กฎหมายใหม่ ๆ จำนวนมากทำให้การปฏิบัติของบุคลากรไม่ทันต่อเหตุการณ์</p> <p>๒.๒ อำนาจในการออกกฎหมายและการบังคับใช้กฎหมายของเทศบาลมีน้อย</p> <p>๒.๓ ประชาชนส่วนใหญ่ยังไม่เข้าใจบทบาทและหน้าที่ของเทศบาล</p> <p>๒.๔ การแบ่งอำนาจหน้าที่ระหว่างองค์กรปกครองส่วนท้องถิ่นในจังหวัดยังไม่มีชัดเจน</p> <p>๒.๕ อำนาจหน้าที่ตามแผนการกระจายอำนาจฯ ยังไม่มีความชัดเจนในหลายภารกิจ</p> <p>๓. ด้านบุคลากร</p> <p>๓.๑ การพัฒนาบุคลากรจำนวนมากกระทบต่อค่าใช้จ่ายที่เพิ่มมากขึ้นในอนาคต</p> <p>๓.๒ บุคลากรที่มีอยู่ส่วนใหญ่เป็นข้าราชการชั้นผู้น้อยมีประสบการณ์ในการทำงานน้อย</p> <p>๓.๓ บุคลากรตำแหน่งบริหารเติบโตไม่ทันกับการขยายตัวของโครงสร้าง</p> <p>๓.๔ บุคลากรส่วนใหญ่ขาดความรู้ด้านเทคโนโลยีสารสนเทศซึ่งเป็นเครื่องมือสำคัญในการปฏิบัติงานในอนาคต</p> <p>๔. ด้านงบประมาณ</p> <p>๔.๑ รายได้ที่เทศบาลจัดเก็บเองมีน้อยเมื่อเทียบกับรายได้จากเงินอุดหนุนและที่รัฐจัดเก็บให้</p> <p>๔.๒ รายได้มีจำนวนจำกัดแต่ความต้องการใช้งบประมาณมีสูง</p> <p>๔.๓ ขาดแนวทางใหม่ ๆ ในการจัดการรายได้</p> <p>๔.๔ การติดตามและประเมินผลการใช้จ่ายงบประมาณยังไม่มีประสิทธิภาพเพียงพอ</p>

การวิเคราะห์สภาพแวดล้อมภายนอก

การวิเคราะห์สภาพแวดล้อมภายนอกเพื่อประเมินโอกาสและภัยอุปสรรคที่มีผลกระทบต่อการกำหนดยุทธศาสตร์การพัฒนา โดยพิจารณาถึงสภาพทั่วไป ได้แก่ สภาพแวดล้อมด้านการเมือง ด้านเศรษฐกิจ ด้านสังคมวัฒนธรรม และเทคโนโลยี รวมทั้งการพิจารณาสภาพแวดล้อมของการพัฒนา ได้แก่ การแข่งขันและความร่วมมือจากภายนอก ดังนี้

โอกาส (Opportunity)	อุปสรรค (Threat)
<p>๑. ด้านการเมืองการปกครอง</p> <p>๑.๑ มีการประสานงานกับนักการเมืองในระดับต่างๆ ได้ดี</p> <p>๑.๒ กลุ่มการเมืองและกลุ่มผลประโยชน์มีความขัดแย้งน้อย</p> <p>๑.๓ นักการเมืองระดับชาติเป็นพรรคเดียวกัน</p> <p>๑.๔ ประชาชนมีความเป็นประชาธิปไตยและสนใจการเมืองสูง</p> <p>๒. ด้านเศรษฐกิจ</p> <p>๒.๑ มีแนวโน้มด้านการลงทุนที่เพิ่มมากขึ้น</p> <p>๒.๒ สินค้าเกษตรบางชนิดมีราคาสูงขึ้น เช่น อ้อย ข้าว ยางพารา ปาล์มน้ำมัน</p> <p>๒.๓ มีการขยายพื้นที่ทางการเกษตรเพิ่มขึ้น</p> <p>๒.๔ สินค้า OTOP เป็นที่นิยมของลูกค้า</p> <p>๒.๕ มีความพร้อมด้านระบบสาธารณสุขภาค</p> <p>๒.๖ ประชาชนมีอัตราการออมสูง</p> <p>๒.๗ มีแหล่งเงินทุนในระบบจำนวนมาก</p> <p>๒.๘ มีทรัพยากรธรรมชาติที่อุดมสมบูรณ์</p> <p>๓. ด้านสังคม</p> <p>๓.๑ ประชาชนมีค่านิยมใฝ่เรียนรู้</p> <p>๓.๒ มีโรงพยาบาลไทรโยคและสาธารณสุขอำเภไทรโยคในเขตเทศบาล</p> <p>๓.๔ ปัญหาอาชญากรรมน้อยลงเมื่อเทียบกับจำนวนประชากร</p> <p>๓.๕ มีวัฒนธรรมประเพณีที่เข้มแข็งและเป็นเอกลักษณ์</p> <p>๔. ด้านนโยบายรัฐบาล / กฎหมาย</p> <p>๔.๑ กฎหมายกระจายอำนาจฯ เอื้อต่อการบริหารงานขององค์กรปกครองส่วนท้องถิ่น</p> <p>๔.๒ การปรับอัตราเงินเดือน ค่าจ้าง ทำให้บุคลากรมีขวัญและกำลังใจในการทำงาน</p> <p>๕. ด้านเทคโนโลยีสารสนเทศ</p> <p>๕.๑ ความก้าวหน้าด้านเทคโนโลยีทำให้มีความสะดวกคล่องตัว และมีประสิทธิภาพในการทำงานเพิ่มขึ้น</p> <p>๕.๒ สามารถสืบค้นข้อมูลจากแหล่งข้อมูลภายนอกได้ทันต่อเหตุการณ์ตลอดเวลา</p>	<p>๑. ด้านการเมืองการปกครอง</p> <p>๑.๑ การประสานงานระหว่างองค์กรปกครองส่วนท้องถิ่นมีน้อย</p> <p>๑.๒ นักการเมืองระดับชาติสังกัดพรรคฝ่ายค้าน</p> <p>๑.๓ การรวมตัวเพื่อจัดตั้งกลุ่มการเมืองและกลุ่มผลประโยชน์มีน้อย</p> <p>๒. ด้านเศรษฐกิจ</p> <p>๒.๑ น้ำมันราคาแพงโดยต่อเนื่อง</p> <p>๒.๒ มีกลุ่มอาชีพที่มีความเข้มแข็งน้อย</p> <p>๒.๓ ผลผลิตทางการเกษตรส่วนใหญ่ราคาตกต่ำ</p> <p>๒.๔ ประสบภัยธรรมชาติทุกปี เช่นภัยแล้ง</p> <p>๒.๕ คนมีเงินไม่นิยมลงทุน</p> <p>๒.๖ เกิดโรคระบาดเช่นไข้หวัดเลือดออก</p> <p>๒.๗ มีปัญหาด้านสิ่งแวดล้อมซึ่งกระทบต่อเศรษฐกิจ</p> <p>๓. ด้านสังคม</p> <p>๓.๑ ปัญหาวัยรุ่น เยาวชน มีแนวโน้มรุนแรงและเพิ่มมากขึ้น</p> <p>๓.๒ ปัญหาขยะที่เพิ่มมากขึ้นทุกปี</p> <p>๔. ด้านนโยบายรัฐบาล/กฎหมาย</p> <p>๔.๑ การกระจายอำนาจเป็นไปด้วยความล่าช้าไม่เป็นไปตามแผนปฏิบัติการ</p> <p>๔.๒ กฎหมายบางฉบับเป็นอุปสรรคต่อการปฏิบัติหน้าที่ ของผู้บริหาร</p> <p>๕. ด้านเทคโนโลยีสารสนเทศ</p> <p>๕.๑ เทคโนโลยีที่ทันสมัยมีราคาแพงและมีความยุ่งยากซับซ้อนในการใช้งาน</p> <p>๕.๒ การจัดเก็บและการสืบค้นข้อมูลยังไม่เป็นระบบที่ดีพอ</p> <p>๕.๓ บุคลากรปฏิเสธการเรียนรู้และยอมรับเทคโนโลยีในการปฏิบัติงาน</p>

โครงสร้างการบริหารจัดการความเสี่ยง

การบริหารจัดการความเสี่ยงเป็นองค์ประกอบของทุกกระบวนการทำงาน มีความเชื่อมโยงกันทุกระดับ ดังนั้นโครงสร้างการบริหารจัดการความเสี่ยงของเทศบาลตำบลวังโพธิ์จึงมีความเชื่อมโยงกัน โดยมีคณะทำงานบริหารจัดการความเสี่ยงของเทศบาลตำบลวังโพธิ์ ซึ่งแต่งตั้งมาจากปลัดเทศบาลตำบลวังโพธิ์ หัวหน้าส่วนราชการ ผู้อำนวยการกองทุกกอง เป็นคณะทำงานและนายกเทศมนตรีเป็นประธานคณะกรรมการฯ คณะทำงานจะเป็นผู้กำหนดนโยบาย ผลักดัน และติดตามการบริหารจัดการความเสี่ยง ในขณะที่พนักงานและเจ้าหน้าที่ทุกกอง/ส่วนราชการ ปฏิบัติหน้าที่ ประเมินความเสี่ยงและบริหารจัดการความเสี่ยงตามหน้าที่ความรับผิดชอบของแต่ละกอง เทศบาลตำบลวังโพธิ์แต่งตั้งคณะทำงานบริหารจัดการความเสี่ยงของเทศบาลตำบลวังโพธิ์ เมื่อวันที่ ๑๙ พฤศจิกายน ๒๕๖๗

คณะทำงานมีอำนาจหน้าที่ดังนี้

- ๑) จัดทำแผนการบริหารจัดการความเสี่ยง
- ๒) ติดตามประเมินผล
- ๓) จัดทำรายงานผลตามแผนการบริหารจัดการความเสี่ยง
- ๔) พิจารณาทบทวนแผนการบริหารจัดการความเสี่ยง

วัตถุประสงค์

เพื่อให้เทศบาลตำบลวังโพธิ์มีมาตรการ ระบบ หรือ แนวทางในการป้องกันข้าราชการหรือเจ้าหน้าที่ของรัฐไม่ให้ทำการทุจริตและประพฤติมิชอบ

๒. เพื่อแก้ไขปัญหาที่เคยเกิดแล้ว ไม่ให้เกิดขึ้นอีก
๓. เพื่อเป็นเครื่องมือในการดำเนินงานให้บรรลุวัตถุประสงค์และเป้าหมายที่วางไว้
๔. สร้างกรอบและแนวทางในการดำเนินงานให้แก่บุคลากรเพื่อให้สามารถบริหารจัดการความไม่แน่นอนที่อาจเกิดขึ้นกับองค์กรได้อย่างเป็นระบบและมีประสิทธิภาพ ฝ้าระวัง สอดส่อง ติดตามพฤติกรรมเสี่ยง
๕. เพื่อให้มีระบบในการติดตามตรวจสอบผลการดำเนินการบริหารจัดการความเสี่ยงแล ฝ้าระวังความเสี่ยงใหม่ๆ ที่อาจเกิดขึ้นได้ตลอดเวลา

ประโยชน์ที่คาดว่าจะได้รับ

เทศบาลตำบลวังโพธิ์สามารถบรรลุเป้าหมาย ขจัดหรือลดผลกระทบจากเหตุการณ์ปัญหาอุปสรรค หรือสิ่งที่ไม่คาดหมายว่าจะเกิดขึ้น และสามารถป้องกันความเสียหายต่อทรัพยากรโดยรวมขององค์กร

ขั้นตอนการดำเนินการ

๑. การกำหนดนโยบายบริหารจัดการความเสี่ยง คณะทำงานประชุมรับทราบนโยบายและกำหนดแนวทางร่วมกันในการจัดทำแผนบริหารจัดการความเสี่ยง จัดทำเอกสารบริหารจัดการความเสี่ยง แล้วสื่อสารให้ทุกคนในองค์กรทราบ

๒. การบริหารจัดการความเสี่ยงแยกตามส่วนราชการ มีขั้นตอน ดังนี้

๒.๑ การระบุความเสี่ยง ทุกกองต้องกำหนดขอบเขต และพิจารณาโครงการ/กิจกรรม ตามประเด็นยุทธศาสตร์ หรือข้อบัญญัติ แล้วนำมาระบุความเสี่ยงตามประเภทของความเสี่ยง ๖ ด้าน และแหล่งที่มาของความเสี่ยง **โดยใช้แบบ บส.๑**

๒.๒ การประเมินความเสี่ยง ทุกกองนำความเสี่ยงที่ระบุไว้ตามประเภทความเสี่ยง ๖ ด้าน มาประเมิน วิเคราะห์โอกาสที่จะเกิดเหตุการณ์และระดับความรุนแรงของผลกระทบ และจัดลำดับความเสี่ยง ๓ ระดับ โดยประเมินตามแผนภูมิความเสี่ยงที่คณะกรรมการบริหารจัดการความเสี่ยง เทศบาลตำบลวังโพธิ์กำหนด เพื่อช่วยในตัดสินใจกำหนดวิธีการตอบสนองความเสี่ยงแล้วส่งให้คณะกรรมการติดตามประเมินผลการบริหารจัดการความเสี่ยงเทศบาลตำบลวังโพธิ์พิจารณา **โดยใช้แบบ บส.๒**

๒.๓ การจัดทำรายงานแผนการบริหารจัดการความเสี่ยง ให้ทุกกองพิจารณาใช้กลยุทธ์ เพื่อตอบสนองความเสี่ยง โดยให้ระบุวิธีการจัดการความเสี่ยง โดยกำหนดตัวชี้วัด กำหนดระยะเวลาดำเนินการ กำหนดผู้รับผิดชอบดำเนินการ และวิธีการติดตามและรายงานผล แล้วส่งให้คณะกรรมการ ติดตาม และประเมินผลการบริหารจัดการความเสี่ยงเทศบาลตำบลวังโพธิ์พิจารณากลับกรอง **โดยใช้แบบ บส.๓**

๒.๔ การจัดทำรายงานการติดตามผลผลการบริหารความเสี่ยง ให้ทุกกองพิจารณาแผนการบริหารจัดการความเสี่ยง ว่าได้ผลลัพธ์การดำเนินการเป็นอย่างไร มีความคืบหน้ามากน้อยแค่ไหนพร้อม กับแจ้งปัญหาอุปสรรคและแนวทางแก้ไขปัญหา และรายงานให้คณะกรรมการติดตามและประเมินผลการบริหารจัดการความเสี่ยงเทศบาลตำบลวังโพธิ์รายงานต่อผู้บริหาร โดยให้รายงาน ๓ รอบต่อหนึ่งปีงบประมาณ คือรอบ ๓ เดือน, รอบ ๖ เดือน และรอบ ๑๒ เดือน **โดยใช้แบบ บส.๔**

๒.๕ การจัดทำรายงานผลการดำเนินการและทบทวนแผนการบริหารความเสี่ยงให้พิจารณาผลบริหารจัดการความเสี่ยง ว่าได้ผลลัพธ์การดำเนินการเป็นอย่างไร เมื่อประเมินผลหลังจากดำเนินการจัดการความเสี่ยง ให้ทบทวนความเสี่ยงว่าลดลงหรือไม่และมีวิธีการ แนวทาง หรือมาตรการจัดการความเสี่ยง ใดๆในปีงบประมาณต่อไป และรายงานให้คณะกรรมการติดตามและประเมินผลการบริหารจัดการความเสี่ยงเทศบาลตำบลวังโพธิ์รายงานต่อผู้บริหาร **โดยใช้แบบ บส.๕**

๓. คณะกรรมการติดตามและประเมินผลการบริหารจัดการความเสี่ยงเทศบาลตำบลวังโพธิ์ และตรวจสอบทบทวนแผนการบริหารจัดการความเสี่ยง จากรายงานตามแบบต่างๆ และเรียกประชุมเพื่อพิจารณากลับกรองแผนการบริหารจัดการความเสี่ยงของแต่ละกอง แล้วสรุปผลการดำเนินการที่ผ่านมาและพิจารณาดำเนินการจัดทำแผนการบริหารจัดการความเสี่ยงในปีงบประมาณถัดไป เสนอนายกพิจารณาอนุมัติ รวมทั้งสื่อสารแผนบริหารจัดการความเสี่ยงกับผู้ที่เกี่ยวข้องได้ดำเนินการตามแผนฯ

ชื่อหน่วยงานเทศบาลตำบลวังโพธิ์.....
กำหนดขอบเขตความรับผิดชอบตามประเด็นยุทธศาสตร์เทศบาล/อื่น ๆ (ถ้ามี)
ประจำปีงบประมาณ พ.ศ. ๒๕๖๘

รหัสความเสี่ยง	ยุทธศาสตร์ที่รับผิดชอบ	โครงการ/กิจกรรม/ ภารกิจ อปท. ที่สำคัญ	งบประมาณ (บาท)	วัตถุประสงค์	ตัวชี้วัด	เป้าหมาย
๖๘-๑	ยุทธศาสตร์ที่ ๑ การพัฒนา ด้านโครงสร้างพื้นฐาน แผนงานอุตสาหกรรมและ การโยธา	การพัฒนาด้านโครงสร้างพื้นฐาน แผนงานอุตสาหกรรมและการโยธา จำนวน ๑ โครงการ งานประจำที่เกี่ยวข้อง ๑. ก่อสร้างปรับปรุง บำรุงรักษาดถนน ทางเท้าที่ระบายน้ำ ๒. พัฒนาระบบจราจร ๓. ติดตั้งปรับปรุง ขยายเขตไฟฟ้า สาธารณะ ๔. พัฒนาแหล่งน้ำเพื่ออุปโภค บริโภค ๕. ดำเนินการด้านสุขาภิบาลชุมชนและ สถานที่ ๑.	๔๕๒,๐๐๐ บาท	เพื่อรองรับการจราจร ของเจ้าหน้าที่และ ประชาชนที่มาใช้ บริการที่สำนักงาน เทศบาลฯ ซึ่งช่วยให้ การเดินทางเข้า-ออก จากสำนักงานมีความ สะดวกและรวดเร็วมาก ขึ้น	- ใช้งบประมาณไม่ เกิน ๙๕% ของ งบประมาณที่อนุมัติ - คุณภาพของงาน ก่อสร้าง	-ลดปัญหาความแออัด และอำนวยความสะดวก สะดวกแก่ประชาชน -จัดระเบียบและเพิ่ม พื้นที่จอดรถให้เพียงพอ ลดปัญหาการจราจรใน พื้นที่โดยรอบเทศบาล ได้อย่างเหมาะสม

ลายมือชื่อ.....

(นายทินกร เอียกพงษ์)

ตำแหน่งนายกเทศมนตรีตำบลวังโพธิ์.....

การทบทวนความเสี่ยงและกรอบแผนบริหารจัดการความเสี่ยง
การพิจารณากรอบแผนบริหารความเสี่ยงระดับองค์กร

ยุทธศาสตร์	วัตถุประสงค์	ตัวชี้วัด	เป้าหมาย	ประเด็นความเสี่ยง	ผลการพิจารณา (ความเสี่ยง เดิม/ใหม่)	แผนงาน/โครงการ/กิจกรรมที่ เกี่ยวข้องในปัจจุบัน
ยุทธศาสตร์ที่ ๑ การพัฒนาด้าน โครงสร้าง พื้นฐาน แผนงาน อุตสาหกรรม และการโยธา	เพื่อรองรับการ จราจรของ เจ้าหน้าที่และ ประชาชนที่มา ใช้บริการที่ สำนักงาน เทศบาลฯ ซึ่ง ช่วยให้การเดินทาง ทางเข้า-ออก จากสำนักงานมี ความสะดวก และรวดเร็วมาก ขึ้น	- ใช้งบประมาณไม่ เกิน ๙๕% ของ งบประมาณที่ อนุมัติ - คุณภาพของงาน ก่อสร้าง	-ลดปัญหา ความแออัด และอำนวยความสะดวก แก่ประชาชน -จัดระเบียบ และเพิ่มพื้นที่ จอดรถให้ เพียงพอ ลด ปัญหาการ จอดรถใน พื้นที่โดยรอบ เทศบาล ได้อย่างเหมาะสม	O กระบวนการจัดซื้อจัดจ้าง และการ ก่อสร้างอาจไม่เป็นไปตามแผน	ใหม่	การพัฒนาด้านโครงสร้าง พื้นฐาน แผนงานอุตสาหกรรมและการ โยธาจำนวน ๑ โครงการ งานประจำที่เกี่ยวข้อง ๑. ก่อสร้างปรับปรุง บำรุงรักษา ถนน ทางเท้าท่อระบายน้ำ ๒. พัฒนาระบบจราจร ๓. ติดตั้งปรับปรุง ขยายเขต ไฟฟ้าสาธารณะ ๔. พัฒนาแหล่งน้ำเพื่ออุปโภค บริโภค ๕. ดำเนินการด้านสุขาภิบาล ชุมชนและสถานที่
				O การก่อสร้างอาจไม่เป็นไปตาม มาตรฐาน	ใหม่	
				F การเบิกจ่ายอาจมีความล่าช้า	ใหม่	
				C การดำเนินการโครงการและภารกิจ งานอาจไม่เป็นไปตามระเบียบ	ใหม่	
				S ประชาชนอาจไม่ได้รับบริการในด้าน โครงสร้างพื้นฐานทุกครัวเรือน ตาม ยุทธศาสตร์ที่กำหนดและมีความไม่พึง พอใจต่อการปฏิบัติงาน	ใหม่	
				Fr อาจมีการเอื้อผลประโยชน์ให้กับ ผู้รับจ้าง	ใหม่	
				T ระบบการอนุญาต การยื่นแบบ อาจจะไม่พร้อมใช้งานและมีความ ผิดพลาดในข้อมูล	ใหม่	
				Fr เรียกรับผลประโยชน์จากผู้ขออนุญาต โดยเฉพาะการขออนุญาตก่อสร้างอาคาร/ คอนโด/บ้านจัดสรร/โรงงาน หรือต่อ ใบอนุญาตการประกอบกิจการต่างๆ	ใหม่	

การทบทวนความเสี่ยงและกรอบแผนบริหารจัดการความเสี่ยง
การพิจารณากรอบแผนบริหารความเสี่ยงระดับองค์กร (ต่อ)

ยุทธศาสตร์	วัตถุประสงค์	ตัวชี้วัด	เป้าหมาย	ประเด็นความเสี่ยง	ผลการพิจารณา (ความเสี่ยงเดิม/ใหม่)	แผนงาน/โครงการ/กิจกรรมที่เกี่ยวข้องในปัจจุบัน
				C การดำเนินโครงการไม่เป็นไปตามแผนที่กำหนด (เกิดความล่าช้าจากการประสานจากหน่วยงานภายนอก)	ใหม่	

การประเมินและการตอบสนองความเสี่ยง

แบบ บส. ๒

ชื่อหน่วยงานเทศบาลตำบลวังโพธิ์.....

การวิเคราะห์โอกาส ผลกระทบ และการตอบสนอง

ประจำปีงบประมาณ พ.ศ. ๒๕๖๘

รหัสความเสี่ยง	โครงการ/กิจกรรม/ภารกิจ อปท. ที่สำคัญ	วัตถุประสงค์	ผู้รับผิดชอบ	ความเสี่ยง	ประเภทความเสี่ยง	คะแนนโอกาส	คะแนนผลกระทบ	คะแนนระดับความเสี่ยง	วิธีการตอบสนองความเสี่ยง
๖๘-๑-๐-๑	การพัฒนาด้านโครงสร้างพื้นฐาน	เพื่อรองรับการจราจรของเจ้าหน้าที่และประชาชนที่มาใช้บริการที่สำนักงาน	กองช่าง ผู้รับผิดชอบหลัก	๐๑ กระบวนการจัดซื้อจัดจ้าง และการก่อสร้างอาจไม่เป็นไปตามแผน	๐	๑	๒	๒ (ต่ำ)	ยอมรับ
๖๘-๑-๐-๒	การโยธาจำนวน ๑ โครงการ	และประชาชนที่มาใช้บริการที่สำนักงาน	กองคลัง สำนัก	๐๒ การก่อสร้างอาจไม่เป็นไปตามมาตรฐาน	๐	๒	๓	๖ (ปานกลาง)	ยอมรับ
๖๘-๑-F-๑	งานประจำที่เกี่ยวข้อง ๑. ก่อสร้างปรับปรุงบำรุงรักษาถนน ทางเท้า ท่อระบายน้ำ	เทศบาลฯ ซึ่งช่วยให้การเดินทางเข้า-ออกจากสำนักงานมีความสะดวกและรวดเร็วมากขึ้น	ปลัดเทศบาล ผู้รับผิดชอบสนับสนุน	F๑ การเบิกจ่ายอาจมีความล่าช้า	F	๑	๑	๑ (ต่ำ)	ยอมรับ
๖๘-๑-C-๑	๒. พัฒนาระบบจราจร ๓. ติดตั้งปรับปรุง ขยายเขตไฟฟ้าสาธารณะ ๔. พัฒนาแหล่งน้ำเพื่ออุปโภค บริโภค ๕. ดำเนินการด้านสุขาภิบาลชุมชนและสถานที่			C๑ การดำเนินการโครงการและภารกิจงานอาจไม่เป็นไปตามระเบียบ	C	๑	๓	๓ (ต่ำ)	ยอมรับ

รหัส ความเสี่ยง	โครงการ/กิจกรรม/ ภารกิจ อปท. ที่สำคัญ	วัตถุประสงค์	ผู้รับผิดชอบ	ความเสี่ยง	ประเภท ความเสี่ยง	คะแนน โอกาส	คะแนน ผลกระทบ	คะแนนระดับ ความเสี่ยง	วิธีการ ตอบสนอง ความเสี่ยง
๖๘-๑-S-๑				S๑ ประชาชนอาจ ไม่ได้รับบริการใน ด้านโครงสร้าง พื้นฐานทุกครัวเรือน ตามยุทธศาสตร์ที่ กำหนดและมีความ ไม่พึงพอใจต่อการ ปฏิบัติงาน	S	๓	๓	๙ (ปานกลาง)	ยอมรับ
๖๘-๑-Fr-๑				Fr๑ อาจมีการเอื้อ ผลประโยชน์ให้กับ ผู้รับจ้าง	Fr	๑	๕	๕ (ต่ำ)	ยอมรับ
๖๘-๑-T-๑				T๑ ระบบการ อนุญาต การยื่นแบบ อาจมีความไม่พร้อม ใช้งานและมีความ ผิดพลาดในข้อมูล	T	๑	๑	๑ (ต่ำ)	ยอมรับ

รหัส ความเสี่ยง	โครงการ/กิจกรรม/ ภารกิจ อปท. ที่สำคัญ	วัตถุประสงค์	ผู้รับผิดชอบ	ความเสี่ยง	ประเภท ความเสี่ยง	คะแนน โอกาส	คะแนน ผลกระทบ	คะแนนระดับ ความเสี่ยง	วิธีการ ตอบสนอง ความเสี่ยง
๖๘-๑-Fr-๒				Fr๒ เรียกรับ ผลประโยชน์จากผู้ ขออนุญาต โดยเฉพาะการขอ อนุญาตก่อสร้าง อาคาร/คอนโด/ บ้านจัดสรร/ โรงงาน หรือต่อ ใบอนุญาตการ ประกอบกิจการ ต่างๆ	Fr	๒	๓	๖ (ปานกลาง)	ยอมรับ
๖๘-๑-O-๓				O๓ การดำเนิน โครงการไม่เป็นไป ตามแผนที่กำหนด (เกิดความล่าช้าจาก การประสานจาก หน่วยงานภายนอก)	O	๒	๓	๖ (ปานกลาง)	ยอมรับ

ลายมือชื่อ.....

(นายทินกร เอียกพงษ์)

ตำแหน่งนายกเทศมนตรีตำบลวังโพธิ์.....

ผลประเมินความเสี่ยง

ประเภทของความเสี่ยง

๕	๖๘-๑-Fr-๑				
๔					
๓	๖๘-๑-C-๑	๖๘-๑-O-๒ ๖๘-๑-Fr-๒ ๖๘-๑-O-๓	๖๘-๑-S-๑		
๒	๖๘-๑-O-๑				
๑	๖๘-๑-F-๑ ๖๘-๑-T-๑				
	๑	๒	๓	๔	๕

โอกาสจะเกิดเหตุการณ์

แผนบริหารความเสี่ยง

แบบ บส. ๓

ชื่อหน่วยงานเทศบาลตำบลวังโพธิ์.....

รายงานการจัดทำแผนบริหารความเสี่ยง

ประจำปีงบประมาณ พ.ศ. ๒๕๖๘

รหัสความเสี่ยง	โครงการ/กิจกรรม/ภารกิจ อปท. ที่สำคัญ	ความเสี่ยง	วิธีการตอบสนองความเสี่ยง	ผู้รับผิดชอบ	วิธีการจัดการความเสี่ยง	ตัวชี้วัด	ระยะเวลาดำเนินการ	วิธีการติดตามและการรายงาน
๖๘-๑-๐-๒	พัฒนาด้านโครงสร้างพื้นฐาน แผนงานอุตสาหกรรมและการโยธา จำนวน ๑ โครงการ	๐๒ การก่อสร้างอาจไม่ เป็นไปตามมาตรฐาน	ยอมรับ	กองช่าง ผู้รับผิดชอบหลัก	๑. มีการติดตามและตรวจสอบการก่อสร้างให้ตรงตามเวลาและถูกต้องตามแบบ ๒. มีการควบคุมจากผู้บังคับบัญชา	- ใช้งบประมาณไม่เกิน ๙๕% ของงบประมาณที่อนุมัติ -คุณภาพของงานก่อสร้าง	กองช่าง เม.ย. ๖๘	รอบ ๖ เดือน จัดทำรายงานความก้าวหน้าของการดำเนินการตามแผนบริหารความเสี่ยง รวมถึงการทบทวนปรับแผนบริหารจัดการความเสี่ยง
๖๘-๑-๕-๑	งานประจำที่เกี่ยวข้อง ๑. ก่อสร้างปรับปรุงบำรุงรักษาถนน ทางเท้าท่อระบายน้ำ ๒. พัฒนาระบบจราจร ๓. ติดตั้งปรับปรุง ขยายเขตไฟฟ้าสาธารณะ ๔. พัฒนาแหล่งน้ำเพื่ออุปโภค บริโภค ๕. ดำเนินการด้านสุขาภิบาลชุมชนและสถานที่	๕๑ ประชาชนอาจไม่ได้ รับบริการในด้าน โครงสร้างพื้นฐานทุก ครัวเรือน ตามยุทธศาสตร์ ที่กำหนดและมีความไม่ พึงพอใจต่อการ ปฏิบัติงาน	ยอมรับ	สำนักปลัดเทศบาล ผู้รับผิดชอบ สนับสนุน	๑. การประชาสัมพันธ์ให้ประชาชนทราบขั้นตอนการปฏิบัติงาน ปัญหาอุปสรรค ๒. มีการปรับปรุงและพัฒนากระบวนการที่ใช้ในการสื่อสารกับองค์กรภายนอก		กองช่าง สำนัก ปลัดเทศบาล ก.ย. ๖๘	รอบ ๑๒ เดือน จัดทำรายงานสรุปผลการดำเนินการตามแผนบริหารจัดการความเสี่ยง สรุปปัญหาอุปสรรค และข้อเสนอแนะ

รหัส ความเสี่ยง	โครงการ/กิจกรรม/ ภารกิจ อปท. ที่ สำคัญ	ความเสี่ยง	วิธีการตอบ สนองความเสี่ยง	ผู้รับผิดชอบ	วิธีการจัดการ ความเสี่ยง	ตัวชี้วัด	ระยะเวลา ดำเนินการ	วิธีการติดตาม และการรายงาน
๖๘-๑-๐-๓		๐๓ การดำเนินโครงการ ไม่เป็นไปตามแผนที่ กำหนด (เกิดความล่าช้า จากการประสานงานจาก หน่วยงานภายนอก)	ยอมรับ				กองช่าง สำนัก ปลัดเทศบาล เม.ย. ๖๘	
๖๘-๑-Fr-๒		Fr๒ เรียกรับ ผลประโยชน์จากผู้ขอ อนุญาต โดยเฉพาะการ ขออนุญาตก่อสร้าง อาคาร/บ้านจัดสรร/ โรงงาน หรือต่อ ใบอนุญาตการประกอบ กิจการต่างๆ	ยอมรับ		๑. สร้างการรับรู้ เกี่ยวกับบทลงโทษ และโทษวินัยการ เรียกรับผลประโยชน์ ๒. เสริมสร้าง คุณธรรม จริยธรรม ในการเสริมสร้าง ระบบภูมิคุ้มกันการ ทุจริต และมีการ กำกับตรวจสอบที่ เข้มแข็ง	กองช่าง สำนัก ปลัดเทศบาล ม.ค. ๖๘		

ลายมือชื่อ.....

(นายทินกร เอียกพงษ์)

ตำแหน่งนายกเทศมนตรีตำบลวังโพธิ์.....

